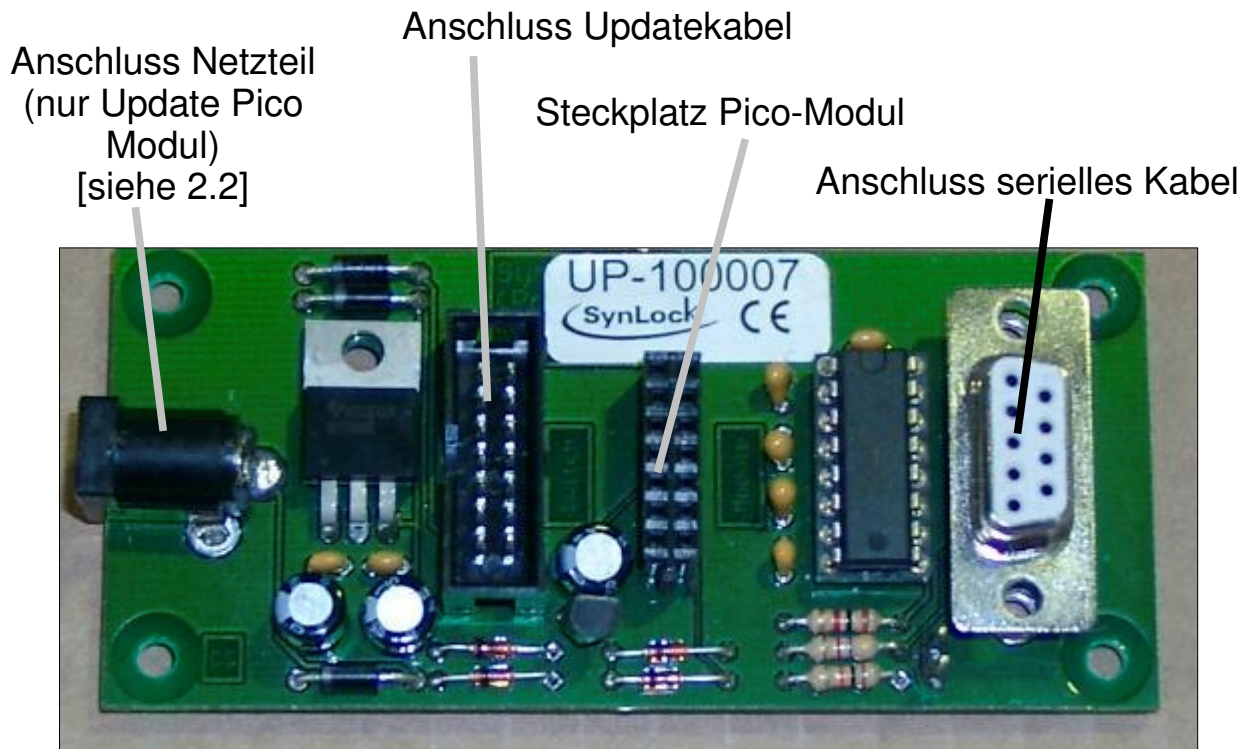


# Benutzeranweisung zum SynLock-Updateboard

## Inhaltsverzeichnis

<b>1</b>	<b><u>ÜBERSICHT</u></b>	<b>2</b>
<b>2</b>	<b><u>ANSCHLUSS DER KOMPONENTEN</u></b>	<b>2</b>
2.1	<u>ANSCHLUSS DES SERIELLEN KABELS</u>	2
2.2	<u>UPDATE PICO-MODUL</u>	3
2.3	<u>UPDATE COMPANION-BOARD UND SYNLOCK-SWITCHES IN VERBINDUNG MIT DEM COMPANION-BOARD (SLT-300) [REV: 12/04]</u>	3
2.3.1	<u><i>Update des Companion-Boards [Rev: 12/04]</i></u>	3
2.3.2	<u><i>Update SynLock-Switches mit Companion-Board [Rev: 12/04]</i></u>	4
2.4	<u>UPDATE COMPANION-BOARD UND SYNLOCK-SWITCH IN VERBINDUNG MIT DEM COMPANION-BOARD [REV: 02/05]</u>	5
2.4.1	<u><i>Update des Companion-Boards [Rev: 02/05]</i></u>	5
2.4.2	<u><i>Update des SynLock-Switches mit dem Companion-Board [Rev: 02/05]</i></u>	5
2.5	<u>STARTEN DER UPDATE-SOFTWARE</u>	6
<b>3</b>	<b><u>FEHLERBEHEBUNG</u></b>	<b>7</b>
3.1	<u>FEHLER BEIM UPDATEVORGANG</u>	7
3.2	<u>SONSTIGE FEHLER</u>	8
<b>4</b>	<b><u>LIEFERUMFANG</u></b>	<b>9</b>

## 1. Übersicht



## 2. Anschluss der Komponenten

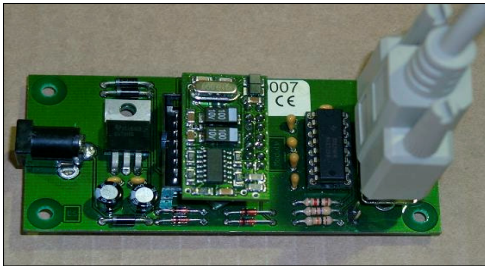
### 2.1 Anschluss des seriellen Kabels



I. Schließen Sie zunächst das serielle Kabel des PC's an das Updateboard an.

II. Nun können Sie die Komponenten, die Sie updaten wollen, an das Updateboard anschließen.

## 2.2 Update Pico-Modul



Um das Pico-Modul updaten zu können, müssen Sie nach den Schritten I+II (Kapitel 2.1.) folgende Schritte beachten:

I. Stecken Sie das Pico-Modul so auf das Updateboard, dass der Steckplatz des Updatekabels vom Pico-Modul verdeckt wird.

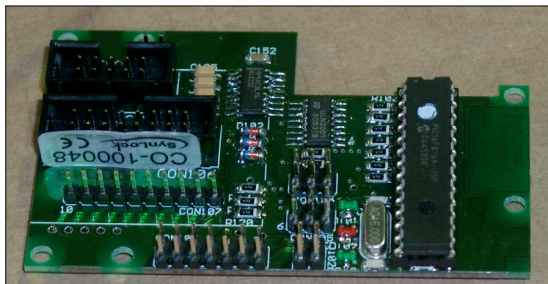


II. Schließen Sie die Spannungsversorgung an das Updateboard an.

III. Das Pico-Modul ist nun zum Updaten bereit [nächster Schritt: *[Starten der Update-Software: Kapitel 2.5].*

## 2.3 Update Companion-Board und SynLock-Switches in Verbindung mit dem Companion-Board (SLT-300) [Rev: 12/04]

### 2.3.1 Update des Companion-Boards [Rev: 12/04]



Wenn Sie das Companion-Board des SLT-300 updaten wollen (siehe links), müssen Sie nach den Schritten I+II (Kapitel 2.1.) folgendermaßen vorgehen:

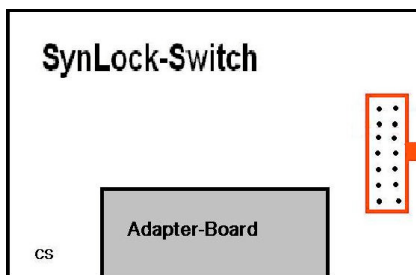
- I. Schließen Sie ein 14-adriges Kabel vom Anschluss des Updateboards an den Updateanschluss des Companion-Boards an. Achten Sie dabei darauf, dass das Updatekabel auf dem Companion-Board mit der **Nase nach außen** montiert ist. [siehe Bild rechts].



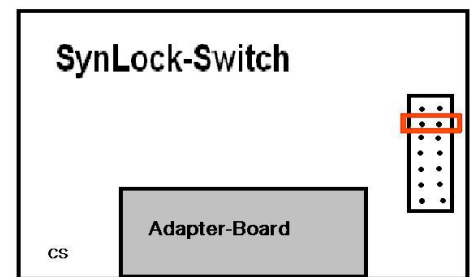
- II. Vergewissern Sie sich, dass das Companion-Board mit dem SynLock-Switch verbunden ist.
- III. Resetten Sie den SynLock-Switch, indem Sie einen Jumper auf den 11. und 12. Pin des Update-Anschlusses des SynLock-Switches setzen [siehe Bild rechts].
- IV. Schalten Sie die Betriebsspannung ein.
- V. Das Companion-Board ist nun zum Updaten bereit [nächster Schritt: *Starten der Update-Software: Kapitel 2.5*].

### 2.3.2 Update SynLock-Switches mit Companion-Board [Rev: 12/04]

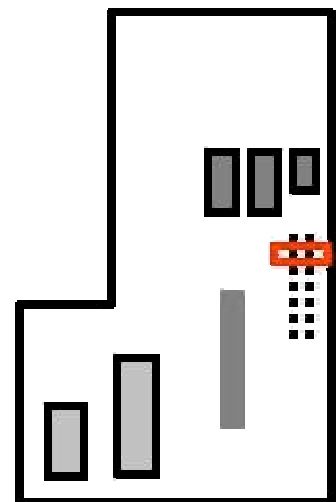
Wenn Sie Ihr SynLock-Switch mit einem Companion-Board mit der Revisionsnummer 12/04 updaten wollen, müssen Sie nach den Schritten I + II (Kapitel 2.1.) folgendermaßen vorgehen:



- I. Schließen Sie das 14-adrige Kabel vom Anschluss des Updateboards **mit der Nase nach außen** an den Updateanschluss des SynLock-Switches an (siehe links).



- II. Resetten Sie das Companion-Board, indem Sie einen Jumper auf den 11. und 12. Pin des Update-Anschlusses des Companion-Boards setzen. [siehe Bild rechts]
- III. Schalten Sie die Betriebsspannung ein.
- IV. Das SynLock-Switch ist nun zum Updaten bereit [nächster Schritt: *Starten der Update-Software: Kapitel 2.5*].

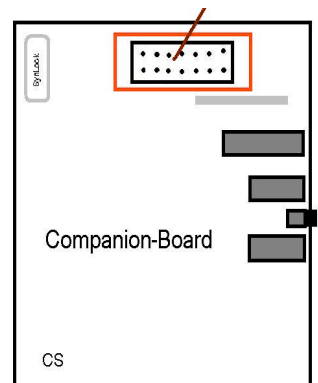


## 2.4 Update Companion-Board und SynLock-Switch in Verbindung mit dem Companion-Board [Rev: 02/05]

### 2.4.1 Update des Companion-Boards [Rev: 02/05]

Wenn Sie ein Companion-Board mit der Revisionsnummer 02/05 updaten wollen, müssen Sie nach den Schritten I+II (Kapitel 2.1.) folgendermaßen vorgehen:

- I. Schließen Sie ein 14-adriges Kabel vom Anschluss des Updateboards an den Update-Anschluss des Companion-Boards an.
- II. Vergewissern Sie sich, dass das Companion-Board mit dem SynLock-Switch verbunden ist.
- III. Resetten Sie das SynLock-Switch, indem Sie einen Jumper auf den 11. und 12. Pin des Update-Anchlusses des SynLock-Switches setzen. [siehe Bild links]
- IV. Schließen Sie die Spannungsversorgung **an das Companion-Board** an.
- V. Das Companion-Board ist nun zum Updaten bereit [nächster Schritt: *Starten der Update-Software: Kapitel 2.5*].



Updateanschluss des Companion-Boards

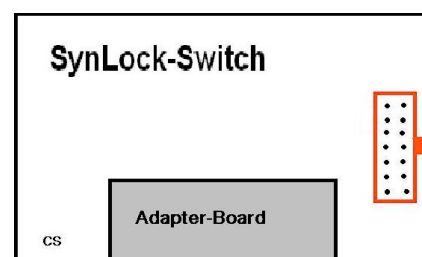
### 2.4.2 Update des SynLock-Switches mit dem Companion-Board [Rev: 02/05]

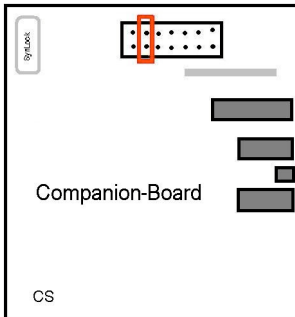


Position der Jumper auf dem SynLock-Switch

Wenn Sie den SynLock-Switch unter der Zunahme eines Companion-Boards mit der Revisionsnummer 02/05 updaten wollen, müssen Sie nach den Schritten I+II (Kapitel 2.1.) folgendermaßen vorgehen:

- I. Schließen Sie ein 14-adriges Kabel vom Anschluss des Updateboards an den Update-Anschluss des SynLock-Switches an.
- II. Versichern Sie sich, dass das SynLock-Switch mit dem Companion-Board verbunden ist.





III. Resetten Sie das Companion-Board, indem Sie einen Jumper auf den 11. und 12. Pin des Update-Anschlusses des Companion-Boards setzen. [siehe Bild links]

IV. Schließen Sie die Spannungsversorgung **an das Companion-Board** an.

V. Der SynLock-Switch ist nun zum Updaten bereit [nächster Schritt: *Starten der Update-Software: Kapitel 2.5*].

## 2.5 Starten der Update-Software

Das Update wird auf Anfrage für den jeweiligen Kunden durch heddier electronic bereitgestellt.

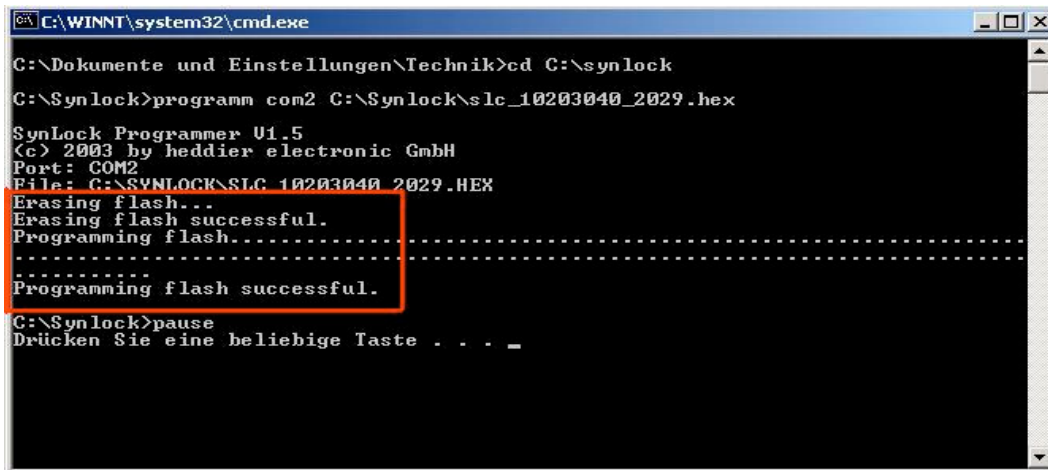
Dateiabkürzungen für die verschiedenen SynLock Updates:

<b>SynLock Elektronik</b>	SLC_Kunde_Version_.chx
<b>SynLock Compaion-Board (extern/intern)</b>	
1. Ladestationen mit Geldscheinprüfer	SLCMPT_Kunde_Version.chx
2. Ladestationen mit Münzprüfer	SLCMPP_Kunde_Version.chx
3. Ladestation SynLock-Comestero	SLMPH_Kunde_Version.chx
<b>PICO-Modul</b>	SLMOD_Kunde_Version.chx

Zum programmieren der SynLock Geräte wird das Programmer Tool benötigt. Das Programmer Tool gehört zum Lieferumfang des Updateboard. Bitte folgen Sie den Anweisungen der Software.



Während der Programmierung das DOS-Fenster im Hintergrund bitte nicht schließen:



```
C:\WINNT\system32\cmd.exe
C:\Dokumente und Einstellungen\Technik>cd C:\synlock
C:\Synlock>programm com2 C:\Synlock\slc_10203040_2029.hex
SynLock Programmer V1.5
(c) 2003 by heddier electronic GmbH
Port: COM2
File: C:\SYNLOCK\SLC_10203040_2029.HEX
Erasing flash...
Erasing flash successful.
Programming flash.....
.....
Programming flash successful.
C:\Synlock>pause
Drücken Sie eine beliebige Taste . . . _
```

**Wichtig:** Es ist normal, dass der SynLock-Switch nicht reagiert, wenn es aufgrund des Updates resettet ist. Dies ist für den Updatevorgang notwendig!

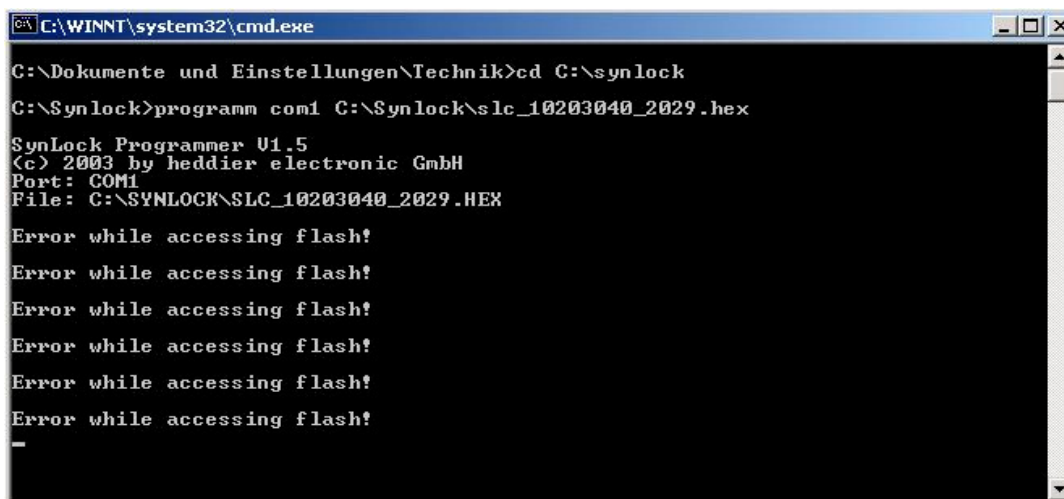
Nach dem Update können Sie alle Komponenten wie gewohnt weiter verwenden. Denken Sie daran, die Reset-Jumper wieder zu entfernen.

### 3. Fehlerbehebung

#### 3.1 Fehler beim Updatevorgang

Folgende Fehler könnten beim Updatevorgang auftreten:

- o Das DOS-Fenster im Hintergrund zeigt Folgendes an:



```
C:\WINNT\system32\cmd.exe
C:\Dokumente und Einstellungen\Technik>cd C:\synlock
C:\Synlock>programm com1 C:\Synlock\slc_10203040_2029.hex
SynLock Programmer V1.5
(c) 2003 by heddier electronic GmbH
Port: COM1
File: C:\SYNLOCK\SLC_10203040_2029.HEX
Error while accessing flash!
Error while accessing flash!
Error while accessing flash!
Error while accessing flash!
Error while accessing flash!
Error while accessing flash!
-
```

Dieser Fehlermeldung bedeutet, dass die Software keine Verbindung zum Updateboard herstellen kann. Das kann folgende Ursachen haben:

- Die Verbindungskabel sind nicht richtig angeschlossen.
    - Überprüfen Sie, ob alle Kabel richtig und ganz eingesteckt sind!
  - Die Spannungsquelle ist nicht richtig angeschlossen.
    - Kontrollieren Sie mit Kapitel 2, welche Spannungsquelle angeschlossen sein muss und kontrollieren Sie diese.
  - Sie benutzen die Datei mit dem falschen COM-Port.
    - Wählen Sie in der Software den richtigen COM-Port aus.
  - Der PIC [Prozessor] ist defekt.
    - In diesem Fall wenden Sie sich bitte an unsere Service-Hotline [Tel.: 02546-91125]
- Das DOS-Fenster zeigt zwar „Erasing flash successful.“ an, das Programmieren („Programming flash“) schlägt aber fehl.
    - Haben Sie beim Update des Companion-Boards das SynLock-Switch bzw. beim Update des SynLock-Switches das Companion-Board korrekt resettet?
      - Überprüfen Sie die Reset-Jumper nach der Anleitung (Kapitel 2.x).

### 3.2 Sonstige Fehler

- Der SynLock-Switch zeigt nichts an.
- Sie sind noch beim Update:
  - Führen Sie das Update weiter wie erklärt aus.
- Sie haben die Komponente bereits eingebaut:
  - Es stecken noch Jumper auf den Reset-Pins.
    - Entfernen Sie diese.
  - Eventuell ist die Software defekt.
    - Führen Sie ein erneutes Update auf die zuletzt gültige Version durch.

## 4. Lieferumfang

Im Lieferumfang sind enthalten:

- ein Updateboard
- ein serielles Kabel
- ein 14-adriges Flachbandkabel
- Programmer Tool